

PROJEKTI I KONKURRENCA LOKALE DHE RAJONALE

KREKLISTA E PLANIT T MAN MENAXHIMIT MJEDISOR & SOCIAL

Titulli i nën-projektit:

"Rritja e zhvillimit dhe konkurrencës së rajonit turistik të destinacionit 2 përmes shërbimeve të përmirësuara dhe ofertës inovative turistike të hotelit dhe restorantit të Hunter's Lodge Kamnik"

SHKUP,2020

CONTENTS:

1. HYRJE 3
2. Paraqitje e shkurtër e nën-projektit 3
3. Kategoria mjedisore 5
4. Pasqyrë e ndikimeve të mundshme mjedisore 6
5. Lista e kontrollit ESMP 7
6. Zbatimi i listës kontrolluese të ESMP 9
7. MONITORIMI DHE RAPORTI I PROCEDURAVE DHE RAPORTIMI I P
RESRGJEGJPSIS 10
- Pjesa 1: Institucionale dhe administrative 12
- Pjesa 2: Shfaqja mjedisore / sociale 14
- Lista e masave zbutëse 15

1. HYRJE

Projekti i Konkurrencës Lokale dhe Rajonale (LRCP) është një operacion katër-vjeçar investim, i mbështetur nga Bashkimi Evropian duke përdorur fonde nga IPA II të dedikuara për konkurrencën dhe inovacionin në Maqedoni. LRCP do të menaxhohet si Fondi i Mirëbesimit Hybrid dhe do të përbëhet nga katër përbërës, të ekzekutuar nga Banka Botërore dhe Qeveria e Maqedonisë. Projekti do të sigurojë fonde për investime dhe ndërtim të kapaciteteve për të mbështetur rritjen e sektorit, investime në destinacione dhe prosperitetet specifik të destinacionit. Në nivelin rajonal dhe lokal, Projekti do të mbështesë destinacionet e zgjedhura të turizmit në vend përmes një kombinimi të ndihmës teknike për të përmirësuar menaxhimin e destinacionit, investimet në infrastrukturë dhe investimet në lidhje dhe inovacion. Investimet do të ndërmerren përmes një skeme granti për aktorët rajonalë të turizmit, siç janë bashkitë, institucionet, OJQ-të dhe sektori privat.

Në këtë drejtim, "Mikei Hanting Klub doo izvoz-uvoz Shkup", dhe partneri i nën-projektit "VINO M dooel eksport-import Shkup" bashkërisht marrin pjesë ku "Mikei Hunting Klub" vepron Kryesuesin / Përfituesin. Hoteli dhe restoranti i Hunter's Lodge Kamnik janë në pronësi të "Mikei Hanting Klub doo izvoz-uvoz Shkup".

Kjo listë kontrolluese e Planit të Menaxhimit Mjedisor dhe Social (ESMP) është përgatitur për aktivitetet e kryera nga "Mikei Hanting Klub doo izvoz-uvoz Shkup". Lista e kontrollit ESMP paraqet përshkrimin e projektit, detajet teknike, shtrirjen, vendosjen dhe vendndodhjen në bazë të së cilës vlerëson rreziqet mjedisore dhe sociale

2. HYRJE E PRGJITHSHME N THE PROJEKTIN NEN

Qëllimi kryesor i nën-projektit "Përmirësimi i zhvillimit dhe konkurrencës së rajonit turistik të destinacionit 2 përmes shërbimeve të përmirësuara dhe ofertës inovative turistike të hotelit dhe restorantit të Hunter's Lodge Kamnik" është të mbështesë zhvillimin e Destinacionit 2 me një theks të veçantë në rajonin e Shkupit ku pozicionohen parashtruesi i kërkesës dhe partneri nën-projekt. Në veçanti, nënprojektet synojnë të iniciojnë një numër më të madh të turistëve në segmente me përparësi, si dhe vizitorë afaristë dhe turistë vendas, përmes ofrimit të akomodimit që është i pajtueshëm për sa i përket cilësisë dhe stilit me pritjet e vizitorëve dhe për imazhin e restorantit të tij si një restorant me shërbime të shijshme dhe të rafinuara të menuve. Për materializimin real të kësaj ideje është e nevojshme që dhomat e akomodimit të Hotelit dhe Restorantit "The Hunter's Lodge Kamnik" të rinovohen plotësisht, përfshirë korridoret që lidhin dhomat, dhe si një përmbajtje e re prezantohet një dhomë masazhesh dhe aromaterapie; veprimtaria e përgjithshme e rinovimit të brendshëm nuk kërkon ndërtime të veçanta civile dhe leje mjedisore. "VINO M" si partner strategjik i biznesit dhe nën-projekt i Aplikuesit ka punuar në fushën e turizmit të verës dhe promovimit të shitjeve në vend dhe jashtë, dhe së bashku me parashtruesin Mikei Hanting Klub për të zhvilluar oferta gjithnjë e më tërheqëse për turistët për sa i përket veprimtarive dhe përvojës. Për të arritur një perspektivë inkurajuese të përvojës së kombinuar të ushqimit dhe verës me aktivitete fqinjësore në vreshtat e kantinës së Chateau Kamnik, partnerët e nën-projektit zhvilluan si një koncept të dytë një grup aktivitetesh që do t'u ofroheshin segmentit prioritar të turistëve bazuar në përvoja e zgjatur e kuzhinës dhe çiftimi i verës ushqimore në ambientin autentik të vreshtave, me gatime në vend

me çifte ushqimore-verë dhe vakt të përfshirë. Për realizimin e këtij koncepti, është e nevojshme të blini dy karroca elektrike (golfi), dhe dy tenda mbrojtëse nga dielli / shiu, të cilat do të mundësojnë përgatitjen e vakteve në vreshtat.

Në këtë drejtim, në lidhje me aspektin e rinovimit të nën-projektit, dhomat e hoteleve me përshtatjen e një objekti në një dhomë masazhesh dhe çlodhjeje, parashikohen aktivitetet e mëposhtme (shpjegohet në detaje në projekt-ligjin e sasisë):

- Punime përgatitore - Largimi i mobiljeve ekzistuese, qilimave, dritave, pllakave sanitare, tubave të ujit dhe kanalizimeve nga banjat e dhomës së hotelit, sistemet e vjetra të ngrohjes / ftohjes, dritareve dhe dyerve. Mobiljet e vjetra që janë në gjendje të përdorshme do të dhurohen dhe transportohen si bamirësi për një marrës të duhur të zgjedhur shtesë dhe mbeturinat do të hiqen siç duhet nga një kompani e autorizuar për administrimin e mbeturinave;
- Punë zdrukhtari dhe bravandreqës (blerja dhe montimi i 46 dritareve të reja dhe 44 dyer për dhomat e hotelit dhe dhomën e masazhit);
- Blerja dhe instalimi i tavanit të papërshkueshëm nga uji i thatë për dhomat / banjët e banjës;
- Riparimet sanitare (blerja dhe montimi i tubave të ujit dhe kanalizimeve për dhomat e akomodimit, për dhomën e masazhit dhe dhomën e konferencave);
- Suvatimi i mureve të banjës / tualetit (gjithsej 509 m2);
- Blerja dhe instalimi i hidroizolimit në banjat / tualetet;
- Punime qeramike (mbulimi i mureve të banjove / tualeteve me pllaka, me pllaka kundër rrëshqitjes për dyshemetë e banjës / tualetit, instalimi i elementeve sanitare në tualete);
- Punime dyshemeje dhe qilimash (blerja e petëzuar për një kat 258m2 dhe qilima për katin tjetër 288.8 m2 dhe montimi);
- Instalimet elektrike (kabllo të energjisë, rrufetë e brendshme për dhomat, banjat / tualetet, objektet e masazhit dhe korridoret, duke përfshirë prizat);
- Piktura (Rinovimi i mureve dhe piktura me ngjyra në pjesën e brendshme 2300 m2)
 - - Punime mekanike (instalimi i sistemit të ngrohjes / ftohjes me pompa të nxehtësisë në fuqi totale termike prej afro 50 kWh për 546.8 m2, instalimi i elementeve dekorativë në muret në dhoma, instalimi i mobiljeve, kutive të sigurisë, minibari
 -
 - Sa i përket përvojës së gjërë të kuzhinës me aktivitetin e çiftimit të verës për ofertë të pasuruar turistike në ambiente autentike në natyrë të vreshtave të Chateau Kamnik, parashikohen aktivitetet e mëposhtme:
 - - Një shëtitje e udhëzuar ose transportim me karroca elektrike në vreshtat dhe kantinat e verës Chateau Kamnik;
 - - Përgatitja e skenës së gatimit të ajrit të hapur për aktivitetin e gatimit (përgatitja e dy tendave mbrojtëse, vendosja e tavolinave dhe karrigeve me ajër të hapur) me enët dhe rezervuarin e ujit). Pasi të mbarojë aktiviteti i gatimit, të gjitha objektet që janë përdorur janë mbledhur dhe ruajtur siç duhet në dhomën e depozitimit të restorantit;
 - - Pas aktivitetit, mbledhja e enëve, mbledhja e mbeturinave dhe pastrimi i vendndodhjes plotësisht me depozitimin e duhur të mbeturinave (sasi të vogla të mbetjeve ushqimore, letër, shishe plastike).
 -

Në lidhje me aktivitetin rinovues, të gjitha punimet duhet të kryhen në përputhje me standardet e ndërtesës së bashku me furnizimin dhe instalimin e materialit, duke përfshirë pastrimin dhe transportin e mbeturinave të ndërtimit. Nuk ka asbest në mure, bojë plumbi,

CFL.

Koncepti i hotelit dhe restorantit "Hunter's Lodge Kamnik" (operuar nën kompaninë "Mikei Hunting Klub") dhe të kompanisë "VINO M" si partner nën-projekt është të mundësojë një përvojë të pasuruar turistike për sa i përket përmbushjes së pritjeve të turistët dhe sigurimi i akomodimit cilësor pa mungesë stili, duke siguruar një përvojë të pasuruar me dhomën e masazhit dhe aromaterapisë, dhe me përvojën e zgjatur të kuzhinës me çiftimin e verës dhe ecjen e mundshme ose transportimin me karroca elektrike.

Duke marrë parasysh strukturën e dy përbërësve të nënprojektit, disa mbeturina pritet të gjenerohen nga aktiviteti i rinovimit dhe akoma më pak nga përvoja e zgjatur e kuzhinës. Ky nën-projekt nuk përfshin ndonjë blerje të Tokës, përfshirë zhvendosjen e njerëzve, ndryshimin e rrethimit të jetesës në pronë private kjo është në tokën që është blerë / transferuar dhe prek njerëzit që jetojnë dhe / ose zgjedhës dhe / ose drejtojnë një biznes (kioska) në tokën që është fituar.

3. KATEGORIA E MJEDISIT

3.1 Politikat e Mbrojtjes së Bankës Botërore / Kategorizimi

LRCP mbështetet nga granti i Bashkimit Evropian dhe zbatohet bashkërisht nga Kabineti i Zëvendëskryeministrit për Economicështje Ekonomike, si agjensi zbatuese e fondeve, dhe Banka Botërore. LRCP është klasifikuar si projekt i Kategorisë B, që do të thotë se një nivel i ndikimit negativ mund të pritet si rezultat i zbatimit të tij, por asnjëri prej tyre nuk është i rëndësishëm, në shkallë të gjerë ose afatgjatë. Si rezultat i këtij klasifikimi, nxitet vlerësimi mjedisor OP 4.01. Më pas, CDPMEA përgatiti Kornizën e Menaxhimit Mjedisor dhe Social (ESMF) për të udhëhequr kujdesin e duhur mjedisor për nën-projektet e mbështetur në skemën e granteve të Komponentit 3, për të përcaktuar pranueshmërinë dhe procedurat për shqyrtimin dhe vlerësimin e mjedisit. Të gjitha aktivitetet e projektit (dhe nën-projekti) duhet të zbatohen në përputhje me ESMF, politikat operative të BB dhe procedurat dhe rregulloren kombëtare (ajo më e rrepta mbizotëron).

Një nën-projekt i propozuar klasifikohet si Kategoria B- për shkak të faktit se ndikimet e tij të ardhshme në mjedis janë më pak të dëmshme se ato të nën-projekteve të Kategorisë A dhe B + duke marrë parasysh natyrën, madhësinë dhe vendndodhjen e tyre, si dhe karakteristikat e mjedisit të mundshëm ndikimet.

Kategoria do të kërkonte që EA të vlerësojë çdo ndikim të mundshëm mjedisor të lidhur me nën-projektin e propozuar, të identifikojë mundësi të mundshme për përmirësimin e mjedisit dhe të rekomandojë çdo masë të nevojshme për të parandaluar, minimizuar dhe zbutur ndikimet e pafavorshme. Shtrirja dhe formati i EA do të ndryshojë në varësi të nën-projektit, por zakonisht do të jetë më i ngushtë se sa qëllimi i VNM-së, zakonisht në formën e ESMP. Shtrirja e ESMP përcaktohet në Shtojcën D të ESMF. Për nën-projektet që përfshijnë azhurnime të thjeshta, rehabilitim ose përshtatje të ndërtesave, do të përdoret lista e kontrollit ESMP (modeli i dhënë në Aneksin F të ESMF).

B- Kategoria do të përfshijë nën-projekte që gjithashtu: (a) përfshijnë hua të kapitalit qarkullues që përfshijnë blerjen dhe / ose përdorimin e materialeve të rrezikshme (p.sh. benzinë) ose (b) përmirësime të procesit që përfshijnë blerjen e pajisjeve / makinerive që paraqesin një shëndet të rëndësishëm të mundshëm ose rreziku i sigurisë. Sipas ligjeve maqedonase, llojet e nën-projekteve që bëjnë pjesë në kategorinë B- nuk kërkojnë VNM.

3.2 Vlerësimi i mjedisit sipas legjislacionit kombëtar

Nënprojekti nuk i përket asnjë kategorie të Shtojcës I dhe Shtojcës II të Dekretit për përcaktimin e projekteve dhe krijimeve, mbi bazën e të cilave nevoja për kryerjen e procedurës së vlerësimit të ndikimit në mjedis ("Gazeta Zyrtare e Republikës së Maqedonisë" Nr. / 2005, Nr. 109/2009). Në përputhje me Udhëzimet për kryerjen e procedurës për përcaktimin e nevojës, përcaktimin e qëllimit dhe rishikimin e vlerësimit të ndikimit mjedisor në Republikën e Maqedonisë për një projekt që nuk është as në Shtojcën I dhe Aneksin II, vendimi lidhur me procedurën e përcaktimit të nevoja për VNM është që VNM të jetë e panevojshme.

Sidoqoftë, sipas udhëzimeve të LRCP PIU, brenda raportit të shqyrtimit mjedisor, aplikanti i projektit ka dorëzuar një Njoftim për qëllim për të zbatuar një projekt në Ministrinë e Mjedisit dhe Planifikimit Fizik - Zyra e Mjedisit. Hoteli dhe restoranti Hunter's Lodge Kamnik i kanë dorëzuar letër me Njoftim për Qëllim Ministrisë së Mjedisit dhe Planifikimit Fizik (MBPZH) dhe ka marrë përgjigje më 9.11.2018 me Opinion se procesi i VNM-së dhe përgatitja e elaboratit për mbrojtjen e mjedisit për realizimin e këtij nën-projekti në nuk kërkohet. Përgjigje e marrë / Opinion nga MPEP është bashkangjitur në aneksin e kësaj liste kontrolluese të ESMP.

4. V OSHTRIMI I NDIKIMEVE MJEDISORE POTENCIALE

Aktivitetet e këtij nën-projekti pritet të kenë vetëm ndikim të vogël në mjedis, dhe pritet të jenë të papërfillshme dhe vetëm të përkohshme. Në veçanti, ndikimet mjedisore të rinovimit të ambienteve të akomodimit në hotel pritet të jenë shumë të kufizuara, veçanërisht sepse të gjitha aktivitetet marrin pjesë brenda ndërtesës dhe nuk përfshijnë ndonjë punë ndërtimore në pjesën e jashtme dhe kështu mjedisi nuk është nën ndikimet. Në këtë drejtim, mund të ketë disa: pluhur, zhurmë dhe dridhje që vijnë nga heqja e pllakave në banjë, e cila gjithashtu konsiderohet të jetë burimi kryesor i mbeturinave të ndërtimit. Blerja dhe instalimi i pajisjeve të nevojshme për rinovim mund të prodhojnë mbetje jo të rrezikshme (letër, karton, plastikë dhe materiale të tjera sintetike) për shkak të paketimit të jashtëm të pajisjeve.

Si rezultat i aktiviteteve të parashikuara të nën-projektit për rinovim, ndikimet e mëposhtme u identifikuan:

1. Ndikimet lokale gjatë rinovimi:
 - Ndikime të mundshme negative të sigurisë dhe shëndetit në popullatë, shofer dhe punëtorë (ndikimet lokale të përkohshme aktuale dhe të kufizuara në vendndodhjen e rinovimit d.m.th. Hoteli dhe restoranti i Hunter's Lodge Kamnik), për shkak të:-
 - Mungesa e masave të sigurisë dhe sigurisë në lokacion gjatë punimeve për rinovim;
 - Lëndimi ka ndodhur në ose afër vendndodhjes së rinovimit (p.sh. për shkak të mungesës së rrobave ose pajisjeve të mbrojtjes, ose mangësive të tjera të sigurisë);
 - Mosrespektimi i standardeve të sigurisë dhe procedurave të punës;
 - Menaxhimi joadekuat i trafikut dhe siguria e mysafirëve of the restaurant.
2. Rritja e mundshme e rreziqeve të sigurisë mjedisore dhe profesionale dhe rreziqeve shëndetësore për të gjithë punonjësit e vizitorëve dhe pasagjerët për shkak të pahijshme

ose mungesës së mirëmbajtjes së rregullt të automjetit motorik të pasagjerëve (EURO 6) në fazën operative

3. Ndikimi i mundshëm në cilësinë e ajrit dhe emetimet e ajrit nga automjetet që transportojnë materiale dhe pajisje në vendndodhjen e nën-projektit dhe transportojnë mbeturina jashtë vendit (ndikimi lokal, i kufizuar në vendndodhjen e rinovimit / adaptimit, që ndodh vetëm në fazën e zbatimit) për shkak të:
 - emetimet e pluhurit nga transporti i materialeve, administrimit të materialeve dhe punëve civile,
 - shter gazrat nga automjetet dhe trafiku, si dhe shkakton ndryshime në qarkullimin ekzistues të trafikut afër.
4. Emetimet e mundshme të vibrimeve dhe çrregullimet e zhurmës si rezultat i automjeteve të transportit që lëvizin nëpër qytet drejt vendndodhjes së rinovimit dhe heqjes së pllakave nga banjat, heqjen e dritareve dhe dyerve të vjetra dhe punëve të tjera që lidhen me rinovimin e dhomës dhe instalimin e pajisjeve (ndikimet lokale të kufizuara në vendndodhjen e rinovimit të shtëpizës, të pranishëm vetëm në fazën e zbatimit).
5. Menaxhimi joadekuat i mbeturinave dhe mbledhja dhe transportimi i parakohshëm i mbeturinave. Efektet / ndikimet e mundshme anësore në mjedis dhe efektet e pafavorshme shëndetësore mund të lindin si rezultat i gjenerimit dhe menaxhimit të llojeve të ndryshme të mbeturinave (kryesisht mbeturinat e ndërtimit, si kompensatë e mbeturinave, qilim, leckë, sfungjer, mbetjet e dërrasave të gipsit, si dhe drurit, etj. metale, plastike qelqi, mobilje, dyshekë, mbetje të rrezikshme, p.sh. pajisje ndriçimi, mbetje bojë dhe ngjitës dhe paketim. Do të krijohen gjithashtu mbetje paketimi (kartoni dhe najloni). Këto ndikime janë lokale (ndoshta rajonale në varësi të menaxhimit dhe asgjësimit përfundimtar / vendndodhja e përpunimit), e kufizuar në vendndodhjen e rinovimit. Nëse administrimi i duhur i mbeturinave nuk parashikohet në fazën e funksionimit, ekziston mundësia që ndikimet negative të jenë afatgjata me shfaqje të përsëritura, por të kufizuara në menaxhimin joadekuat të mbetjeve dhe në mbledhjen e parakohshme të mbeturinave komunale.
6. Ndikimet në tokë dhe ujë nga rrjedhjet aksidentale, derdhjet dhe ndërtimi i pahijshëm dhe administrimi i mbeturinave të rrezikshme. Sidoqoftë, këto aktivitete pritet të prodhojnë vetëm të përkohshme, lokale, afatshkurtra dhe të kufizuara në periudhën e rinovimit ndikime të pafavorshme mjedisore.
7. Ndikimi i zhurmës dhe dridhjes gjatë rinovimit (heqja e pllakave nga banjat, heqja e dritareve dhe dyerve të vjetra dhe punimet e tjera që lidhen me rinovimin e dhomës dhe instalimin e pajisjeve).

5. QURLLIMI I CHECKLIST EMS S EM EMP, K RERKESA TIS SHPENZIMIT

Banka Botërore kërkon një Vlerësim të Mjedisit (EA) për projektet e propozuara për financim nga Banka Botërore në mënyrë që të sigurojë që ato të jenë të qëndrueshme dhe të qëndrueshme nga këndvështrimi mjedisor dhe kështu të përmirësojnë vendimmarrjen. EA është një proces, gjerësia, thellësia dhe lloji i analizave të të cilit varen nga natyra, fushëveprimi dhe ndikimet e mundshme mjedisore të projektit të propozuar. EA vlerëson rreziqet e mundshme mjedisore të projektit, si dhe ndikimet e

tyre në zonën e mbuluar nga projekti.

Sipas shqyrtimit të bërë të Aplikimit për Shprehje të Interesit, ky nën-projekt u kategorizua si B-. Nënprojektet klasifikohen në kategorinë B- Ndikimet e mundshme në mjedis janë më pak të dëmshme sesa nën-projektet në kategoritë A dhe B + duke pasur parasysh natyrën, madhësinë dhe vendndodhjen e tyre, si dhe karakteristikat e ndikimeve të mundshme mjedisore.

Shtrirja e vlerësimit mjedisor për nën-projektet mund të jetë e ndryshme për nën-projekte të ndryshme, por zakonisht është më pak se qëllimi i Vlerësimit të Ndikimit në Mjedis, më së shpeshti në formën e një Plani të Menaxhimit të Mjedisit dhe Social (ESMP). Për nën-projektet që parashikojnë azhurnime të thjeshta, rinovime ose adaptime të objekteve, përdoret Lista e kontrollit ESMP. Forma e listës kontrolluese të ESMP përcaktohet nga Korniza Mjedisore dhe Sociale për Projektin e Konkurrencës Lokale dhe Rajonale.

Lista e listave ESMP aplikohet për rehabilitim të vogël ose ndërtim të ndërtesave në shkallë të vogël. Ai siguron "praktikë të mirë pragmatike" dhe është krijuar që të jetë miqësor dhe i pajtueshëm me kërkesat e mbrojtjes së BB-së. Format i llojit të listave të kontrollit përpiqet të mbulojë qasjet tipike zbutëse të kontratave të zakonshme të punëve civile me ndikime të lokalizuara.

Lista e kontrollit ka një seksion prezantues (Pjesa hyrëse në të cilën përshkruhet projekti, pjesë ku përcaktohet kategoria mjedisore, ndikimet e identifikuar dhe koncepti i listës kontrolluese të ESMP të shpjeguara) dhe tre pjesë kryesore:

- Pjesa 1 përbën një pjesë përshkruese ("pasaporta e faqes") që përshkruan specifikat e projektit për sa i përket vendndodhjes fizike, aspekteve institucionale dhe legjislative, përshkrimin të projektit, përfshirës të nevojës për një program të ngritjes së kapaciteteve dhe përshkrimin të procesit të konsultimit publik .
- Pjesa 2 përfshin shqyrtimin mjedisor dhe social në një format të thjeshtë Po / Jo, i ndjekur nga masa zbutëse për çdo aktivitet të caktuar.
- Pjesa 3 është një plan monitorimi për aktivitetet gjatë ndërtimit dhe zbatimit të projektit. Ai mban të njëjtin format të kërkuar për ESMP-të standarde të Bankës Botërore. Isshtë qëllimi i kësaj liste kontrolli që Pjesa 2 dhe Pjesa 3 të përfshihen si dokumente ofertash për kontraktorët.

Konsultime dhe shpalosje

Procedura për publikimin e listës kontrolluese të ESMP është si vijon: Lista e listave të ESMP në gjuhën maqedonase, shqipe dhe angleze do të publikohet në faqen e internetit të LRCP, si dhe në faqen e internetit të komunës së Gazi Babës dhe / ose në faqen e internetit të përfituesve. Do të jetë në dispozicion të publikut për të paktën 14 ditë. Do të jetë në dispozicion në kopjim në ambientet e LRCP, si dhe në ambientet e Mikei Hanting Klub. Kur të shpallet, thirrja për komente mbi dokumentet do të lëshohet

së bashku me adresën elektronike dhe postare në dispozicion për dërgimin e komenteve dhe vërejtjeve. Procesverbali i publikimit publik (komentet e mbledhura dhe pyetjet) përmban informacionin themelor për vendin, listën e personave dhe përmbledhjen e vërejtjeve të pranuar dhe duhet të përfshihet në versionin përfundimtar të dokumentit të botuar.

6. Zbatimi i listës kontrolluese të ESMP

Kjo listë kontrolluese e ESMP është përgatitur për nën-projektin "Zhvillimi dhe Konkurrueshmëria e Rajonit Turistik të Destinacionit 2 përmes Shërbimeve të Përmirësuara dhe Ofertës Turistike Inovative të Hotelit dhe Restorantit Lodge Kamnik Hunter's". Lista e kontrollit ESMP është një dokument i përgatitur dhe zotëruar nga përfituesi. Procesi i hartimit dhe implementimit për parashikimin në nënprojekt do të zhvillohet në tre faza:

1. *Faza e identifikimit të përgjithshëm dhe skanimit, në të cilën është zgjedhur objekti për rinovime dhe birësim dhe një program i përafërt për tipologjitë e mundshme të punës të përpunuara. Në këtë fazë, Hartohen Pjesët 1, 2 dhe 3 të Listës Kontrolluese të ESMP. Pjesa 2 e listës kontrolluese të ESMP mund të përdoret për të zgjedhur aktivitetet tipike nga një "menu" dhe t'i ndërlidh ato me çështjet tipike mjedisore dhe masat zbutëse. Konsultimet publike bëhen, ESMP është përfunduar.*
2. *2. Planifikimi i detajuar dhe faza e tenderit, përfshirë specifikimet dhe faturat e sasive për punët e ndërtimit, mallrat e pajisjeve, marketingun dhe shërbimet e tjera që lidhen me nënprojektin. E tërë e mbushur me ESMP tabelare (Pjesa 1, 2 dhe 3) do t'i bashkëngjitet si pjesë integrale dokumentacionit të tenderit dhe kontratës së punimeve, si dhe kontratës së mbikëqyrjes, analoge me të gjitha kushtet teknike dhe tregtare, duhet të nënshkruhet nga palët e kontratës.*
3. *3. Gjatë fazës së zbatimit të punëve, pajtueshmëria mjedisore (me listën e kontrollit ESMP dhe rregulloren mjedisore dhe shëndetësore dhe të sigurisë (H&S)) dhe kriteret e tjera cilësore zbatohen në sitin përkatës dhe aplikacionin e kontrolluar / mbikëqyrur nga mbikëqyrësi i sitit, i cili përfshin inxhinierin mbikëqyrës të sitit. ose mbikëqyrësi i projektit i caktuar për mbikëqyrjen e zbatimit të listës kontrolluese ESMP. Masat zbutëse në Pjesën 2 dhe plani i monitorimit në Pjesën 3 janë baza për të verifikuar pajtueshmërinë e Kontraktuesit me dispozitat e kërkuara mjedisore. Zbatimi praktik i listës kontrolluese të ESMP do të përfshijë arritjen e Pjesës I për të pasur dhe dokumentuar të gjitha specifikimet përkatëse të sitit. Në pjesën e dytë, aktivitetet që do të kryhen do të kontrollohen sipas llojit të aktivitetit të parashikuar dhe në pjesën e tretë parametrat e monitorimit (Pjesa 3) do të identifikohen dhe zbatohen sipas aktiviteteve të paraqitura në Pjesën 2.*

E gjithë lista e kontrollit ESMP e mbushur në tabelë (Pjesët 1, 2 dhe 3) për secilin lloj pune duhet të bashkëngjitet si pjesë integrale e kontratave të punës dhe si analog me të gjitha kushtet teknike dhe tregtare që duhet të nënshkruhen nga palët kontraktuese.

MASAT E MITIGACIONIT

Masat për të shmangur dhe zvogëluar / zbutur ndikimet e identifikuar në mjedisin jetësor, punëtorët dhe komunitetet, dhe aspektet shoqërore të nënprojektit që do të zbatohet në nënprojekt janë, por nuk kufizohen vetëm në këto:

Shënimi i duhur i zonës për rinovim, shënimi i lokacionit të duhur për ruajtje të përkohshme

të materialit të ndërtimit në sit, sigurimi i shiritave paralajmërues, rrethojave dhe shenjave, ndalimi i hyrjes së personave të papunë në shiritat paralajmërues, aplikimi i masave të sigurisë për qytetarët, makineritë për drejtohet vetëm nga personeli me përvojë dhe i trajnuar, prania e vazhdueshme e aparateve për zjarr në rast zjarri ose dëmtimi tjetër, veshja e pajisjeve mbrojtëse dhe rrobave në çdo kohë, skelat e fiksimit dhe masat e tjera H&S, lëngjet e ndezshme mund të vendosen dhe ruhen ekskluzivisht në anije të dizajnuara për atë qëllim.

Të gjithë punëtorët duhet të jenë të vetëdijshëm për rreziqet e zjarrit dhe masat e zjarrfikësve dhe duhet të jenë të trajnuar për t'u marrë me zjarrfikëset, hidratuesit dhe pajisjet e tjera që përdoren për të shuar zjarret që duhet të jenë funksionale.

Niveli i zhurmës nuk duhet të kalojë 55dB gjatë ditës dhe 45 dB gjatë natës dhe punimet e ndërtimit nuk do të kryhen gjatë natës (orët e rinovimit 7.00h deri në 19.00h).

Identifikimi, klasifikimi dhe ruajtja e përkohshme e veçantë (në koshat / kontejnerët e mbeturinave të veçuara qartë në lokacionin e veçantë të paracaktuar në vend dhe në numër të mjaftueshëm) të llojeve të ndryshme të mbeturinave që mund të gjenerohen nga rinovimi dhe trajtimi i duhur i mbeturinave. Mbeturinat mund të transportohen dhe deponohen / përpunohen vetëm nga kompani të licencuara.

Vendosni një regjim të veçantë trafiku për automjetet e kontraktuesit gjatë periudhës së rinovimit, me sinjalizimin e duhur.

Nënshkrimi i një kontrate me kompaninë e shërbimit për mirëmbajtjen e rregullt, zëvendësimin e pjesëve rezervë, ndryshimet parandaluese të vajit të lubrifikantit, mirëmbajtjen e duhur (tymosjet dhe sigurinë p.sh. thyerjet, gomat, etj.) Si një nga funksionet më të rëndësishme të sigurisë, etj., Larja e rregullt e automjetet dhe mbajnë të pastër vendin e parkimit, zëvendësimin e ndaluar të vajit motorik në vendin e parkimit për të shmangur vajin dhe ndotjen e ujërave dhe tokës, kryejnë provë të rregullt vjetor të miratimit gjatë regjistrimit vjetor të automjeteve.

Masat zbutëse të përshkruara në këtë pjesë janë ato të përgjithshme, masat e detajuara zbutëse të detyrueshme janë dhënë në tabelën Lista e masave të zbutjes (Pjesa 3).

7. PROCEDURAT E MONITORIMIT DHE RAPORTIMIT DHE SHP ANDRNDARJES E PPRGJEGJISIS

Për monitorimin e zbatimit të Listës Kontrolluese ESMP të Kontraktuesit, mbikëqyrësi i sitit ose personi përgjegjës i caktuar nga Përfituesi (në rastin e punëve që nuk kërkojnë angazhim të inxhinierit mbikëqyrës; mbikëqyrësi i sitit në tekstin e më tutjeshëm) do të punojë me Pjesën 2 dhe 3 të Lista e kontrollit ESMP, dmth. Plani i monitorimit. Pjesa 2 dhe 3 është zhvilluar në detaje të nevojshme, duke përcaktuar masa të qarta zbutëse dhe monitorim të cilat mund të përfshihen në kontratat e punimeve, të cilat pasqyrojnë statusin e praktikës mjedisore në vendin e punës dhe të cilat mund të vëzhgohen / maten / përcaktohen / verifikohen nga mbikëqyrësi gjatë punimeve.

Pjesa 3 pasqyron praktikisht kriteret kryesore të monitorimit mbi masat e ofruara lehtësuese, të cilat mund të kontrollohen gjatë dhe pas punimeve për sigurimin e pajtueshmërisë dhe përfundimisht shpërblimin e Kontraktuesit.

Masat e tilla zbutëse përfshijnë, por nuk kufizohen vetëm në përdorimin e pajisjeve mbrojtëse personale (PPE) nga punëtorët në vend, gjenerimin dhe parandalimin e pluhurit, sasinë e ujit të përdorur dhe shkarkuar në vend, trajtimin e ujërave të zeza, praninë e ambienteve të duhura sanitare për punëtorët, grumbullimi i mbeturinave të llojeve të veçanta (druri, metalet, plastika, mbetjet e rrezikshme, p.sh. mbetjet e zamit dhe bojës dhe paketimet, rruazat e lehta), sasinë e mbeturinave, organizimi i duhur i shtigjeve dhe objekteve të deponimit, ose ripërdorimi dhe riciklimi kur është e mundur. Përveç Pjesës 3, mbikëqyrësi i sitit duhet të kontrollojë nëse kontraktori pajtohet me masat zbutëse në Pjesën 2. Raportimi për zbatimin e praktikave duhet të përshkruhet në raportin e rregullt drejt NjJF-it.

Një raport monitorues i pranueshëm nga kontraktori ose mbikëqyrësi i sitit do të ishte kusht për pagesa të plotë të shpërblimit të rënë dakord me kontratë, i njëjtë me kriteret teknike të cilësisë ose anketimet e cilësisë. Raportimi për zbatimin e listës kontrolluese të ESMP do të jetë tremujore. Për të siguruar një shkallë të levave në performancën mjedisore të Kontraktuesit, një klauzolë e përshtatshme do të futet në kontratat e punimeve, duke specifikuar dënimet në rast mosrespektimi të dispozitave kontraktuale të mjedisit, p.sh. në formën e mbajtjes në pritje të një pjese të caktuar të pagesave derisa masat korrigjuese të zbatohen dhe nën-projekti në përputhje, madhësia e tij në varësi të ashpërsisë së shkëlqes së kontratës. Për raste ekstreme, një përfundim i kontratës do të lidhet me kontratë.

Zbatimi i masave të përcaktuara të listës kontrolluese të ESMP do të monitorohet nga mbikëqyrësi / inxhinieri mbikëqyrës, inspektori i autorizuar dhe / ose shtetëror i mjedisit dhe komunitetit, si dhe eksperti i mjedisit i PIU.

Zbatimi i masave do të ndiqet para fillimit të punës, gjatë rinovimit dhe pas përfundimit të tij.

Aplikuesi (et) është i detyruar të paraqesë rregullisht raporte tremujore për zbatimin dhe monitorimin e masave për zbutjen e mjedisit (p.sh. në formën e një përmbledhje tabelare (plani i zbutjes së tabelave dhe plani i monitorimit) me një kolonë shtesë që jep statusin e masave, vëzhgimet dhe komentet, dhe Monitorimi i masës (e zbatuar / jo e zbatuar, rezultatet, vëzhgimet, komentet, shqetësimet, kur, etj).

ESMP Lista e listave të hotelit dhe restorantit Hunter's Lodge Kamnik

Pjesa 1: Institucionale dhe administrative	
vend	Republika e Maqedonisë
Titulli i nën-projektit	<i><u>Përmirësimi i zhvillimit dhe konkurrencës së rajonit turistik të destinacionit 2 përmes shërbimeve të përmirësuara dhe ofertës inovative turistike të hotelit dhe restorantit të Hunter's Lodge Kamnik</u></i>
Fushëveprimi i nën-projektit dhe aktivitetet të veçanta	1) Përmirësimi i akomodimit me rinovimin e dhomave të hotelit dhe ri-stilimi me pajisje dhe mobilje të reja, korridoret dhe salla e konferencave të rifreskuara në përputhje me rrethanat, duke përshtatur një strukturë në një strukturë masazhi relaksuese 2) Pasurimi i ofertës së përvojës për turistët me një ofertë të gjerë gastronomike dhe oenologjike, e cila përfshin aktivitetet për blerjen e karrocave elektrike, tenda mbrojtëse nga dielli / shiu, Barbecue ekologjike miqësore multifunksionale me ajër të hapur
Marrëveshjet institucionale (Emri dhe kontaktet)	Menaxhimi i projektit *
	Parashtrues i kërkesës: Mikei Hanting Klub DOO uvoz-izvoz Shkup Koordinatori i nën-projektit: Maja Serafimovska e-mail: maja@wine.com.mk info@kamnik.com.mk
Marrëveshjet e zbatimit (Emri dhe kontaktet)	Mbikëqyrje **
	Të përcaktohet shtesë
Përshkrimi i faqes	
Emri i sitit	Hoteli dhe Restoranti Lodge Kamnik i Hunter-it dhe restorantet dhe vreshtat e Kamionëve Kamik
Përshkruani vendndodhjen e sitit Shtojca 1: Informacioni i sitit (figura nga siti) <input checked="" type="checkbox"/> Po ose <input type="checkbox"/> jo	Vendndodhja e Aktivitetit 1 është Hoteli dhe Restoranti The Hunter's Lodge Kamnik, i cili ndodhet në Komunën Gazi Baba dhe është vendosur në parcelën kadastrale 17629 e cila është pronë e Mikei Internacional dhe ka një marrëdhënie të rregulluar me qira me Mikei Internacional e themeluar nga një marrëveshje e datës 30.7.2004 (çertifikata e titullit dhe kontrata janë bashkangjitur në këtë kërkesë të plotë të projektit). Ndërtesa është e arritshme nga 3 anët, dy rrugë vijnë direkt me të dhe ka një vend parkimi në dispozicion në 3 pika. Vendndodhja nuk është e rrethuar nga asnjë ndërtesë banimi ose shtëpi, përveç pronës private të pronarit. Nuk kërkohen leje speciale për aktivitetet e rinovimit. Zona përreth nuk hyn në asnjë kategori zonash të mbrojtura posaçërisht. Vendndodhja e Aktivitetit 2 - përvojë e zgjatur e kuzhinës me çiftimin e verës po zhvillohet në vreshtat e Chateau Kamnik.
Kush e zotëron tokën?	Vendndodhja është pronë e Mikei Internacional
Përshkrimi gjeografik	Pasuria ndodhet në hyrjen lindore të qytetit të Shkupit, komuna Gazi Baba, në rrugën nga Aeroporti i Shkupit në qendër të qytetit, me koordinatat e mëposhtme: 41014'22.9 "N 20035'32.8" E ose https://goo.gl/maps/HatmpysZYhF2
legjislacion	
Identifikoni legjislacionin kombëtar dhe lokal dhe lejet që vlejné për aktivitetet (et) e nën-projektit	Asnjë leje e veçantë nuk kërkohet për këtë nënprojekt. Legjislacion - Asnjë leje e vetëm nuk kërkohet për këtë nënprojekt. - Legjislacion

ESMP Lista e listave të hotelit dhe restorantit Hunter's Lodge Kamnik

	<ul style="list-style-type: none"> - - Ligji për ndërtimin ("Gazeta Zyrtare e Republikës së Maqedonisë" nr. 130/09, 124/10, 18/11, 36/11, 54/11, 59/11, 13/12, 144/12, 79 / 13, 137/13, 163/13, 27/14, 28/14, 42 / 14,44 / 15, 129/15 dhe 39/16) - - Ligji për mjedisin ("Gazeta Zyrtare e RM" nr. 53/05, 51/05, 81/05, 24/07, 159/08, 83/09, 48/10, 124 / 10,51 / 11, 123 / 12,93 / 13,187 / 13, 42/14, 44 / 15,129 / 15, 192/15 dhe 39/16) - - Ligji për ujërat ("Gazeta Zyrtare e RM" Nr.87 / 08, 6/09, 16109, 83/10, 51 / 11,44 / 12,23 / 13,163 / 13, 180/14, 146/15 dhe 52 / 16); - - Ligji për administrimin e mbeturinave (Gazeta Zyrtare e RM "Nr.68 / 04, 71/04, 107/07, 102/08, 143/08, 124/10, 09/11, 51/11, 123/12 dhe 163/13); - - Rregullore për mënyrën e trajtimit të mbeturinave jo-të rrezikshme komunale dhe të tjera (Gazeta Zyrtare e RM "Nr.147 / 07); - - Ligji për administrimin e paketimeve dhe mbeturinave të paketimit ("Gazeta Zyrtare e RM" Nr.161 / 09, 17/11, 47/11, 136/11, 6/12, 39/12 dhe 163/13); - - Lista e mbeturinave ("Gazeta Zyrtare e RM" Nr. 100/05); - - Ligji për kimikatet ("Gazeta Zyrtare e RM" nr. 145/10 dhe 53/11); - - Ligji për cilësinë e ajrit të ambientit ("Gazeta Zyrtare e RM" Nr.67 / 04, 92/07, 35/10, 47/11, 100/12 dhe 10/15); - - Ligji për mbrojtjen nga zhurma mjedisore ("Gazeta Zyrtare e RM" Nr.79 / 07, 124/10 dhe 47/11); - - Rregullore për vlerat e kufizuara të nivelit të zhurmës mjedisore ("Gazeta Zyrtare e RM" Nr.147 / 08); - - Vendimi për përcaktimin se në cilat raste dhe në cilat kushte konsiderohen prishur paqen e qytetarëve nga zhurma e dëmshme ("Gazeta Zyrtare e RM" Nr. 1/09); - - Ligji për mbrojtjen e natyrës ("Gazeta Zyrtare e RM" Nr. 67/04, 14/06, 84/07, 35 / 10,47 / 11, 148/11, 59/12, 13/13, 163/13 dhe 41/14); - Ligji për mbrojtjen dhe shpëtimin ("Gazeta Zyrtare e." RM "Nr. 36/04, 49/04, 86/08, 124/10 dhe 18/11); - Ligji për shëndetin dhe sigurinë në punë ("Gazeta Zyrtare e") RM "Nr 92/07, 136/11, 23/13 dhe 25/13).
Konsultimet Publike	
Identifikoni kur / ku u zhvillua procesi i konsultimit publik dhe cilat ishin vërejtjet nga palët e interesuara të konsultuara	Procedura për konsultimin publik të listës kontrolluese të ESMP është si vijon: Lista e ESMP Check duhet të publikohet në faqen e internetit të LRCP, në faqen e internetit të Agjencisë për promovimin dhe mbështetjen e turizmit dhe faqen në internet të përfituesit. Dokumenti duhet të publikohet dhe të jetë në dispozicion për publikun të paktën 14 ditë.
Ndërtimi i Kapaciteteve Institucionale	
A do të ketë ndonjë ngritje të kapaciteteve	<input checked="" type="checkbox"/> Jo ose <input type="checkbox"/> Po, nëse Po, Shtojca 2 përfshin informacionin për ndërtimin e kapaciteteve
tabelë 24	

Pjesa 2: Shqyrtimi mjedisor / social			
	Aktivitet	Status	Referenca shitesë
A do të përfshijë / përfshijë aktivitetin e sitit ndonjë nga këto që vijnë?	A. . Kërkesa të përgjithshme	<input checked="" type="checkbox"/> Po <input type="checkbox"/> Jo	Shihni Seksionin A më poshtë
	B. Rinovimi i ndërtesave dhe / ose rehabilitimi i përgjithshëm dhe aktivitetet e ndërtimit	<input checked="" type="checkbox"/> Po <input type="checkbox"/> Jo	Shihni Seksionin A dhe B më poshtë
	C. Instalimi i tendave mbrojtëse	<input checked="" type="checkbox"/> Po <input type="checkbox"/> Jo	Shihni Seksionin A dhe C më poshtë
	D. Materiale të rrezikshme ose toksike	<input checked="" type="checkbox"/> Po <input type="checkbox"/> Jo	Shihni Seksionin A, dhe D më poshtë
	E. Trafiku dhe Siguria e këmbësorëve	<input checked="" type="checkbox"/> Po <input type="checkbox"/> Jo	Shihni Seksionin A, B dhe E më poshtë
	F. Prokurimi i kimikateve	<input checked="" type="checkbox"/> Po <input type="checkbox"/> Jo	Shihni Seksionin F më poshtë
tabelë 25			

Lista e masave zbutëse		
aktivitet	parametër	Lista e masave zbutëse
A. Kushtet e përgjithshme	Njoftimi dhe siguria e punëtorit	<ul style="list-style-type: none"> <input type="checkbox"/> Sigurimi i informacionit për banorët më të afërt dhe për vizitorët e hoteleve dhe restoranteve për kohën e fillimit dhe kohën e kohëzgjatjes së aktiviteteve të rinovimit, duke përgatitur Njoftimin që do të vendoset në një bord në hotel dhe restorant; <input type="checkbox"/> Përdorimi i detyrueshëm i pajisjeve mbrojtëse personale. <input type="checkbox"/> Kontrolli i lëvizjes së sigurisë së automjeteve në vendndodhje. <input type="checkbox"/> Ndalohet hyrja për persona të papunë në dyshtemenë e lokacionit të nën-projektit ku po bëhet rinovimi. Shenjat informuese dhe tabela për të informuar vizitorët e hotelit janë instaluar në vendndodhjen e nën-projektit. <input type="checkbox"/> E gjithë puna do të kryhet në mënyrë të sigurt dhe të disiplinuar; <input type="checkbox"/> Rrobat dhe pajisjet mbrojtëse personale të punëtorëve janë në dispozicion në sasi të mjaftueshme dhe vishen / përdoren gjatë gjithë kohës; <input type="checkbox"/> Shënimi i faqes për ruajtje të përkohshme të materialit të rindërtimit pranë sitit. <input type="checkbox"/> Sigurimi i shiritave paralajmërues, gardheve dhe shenjave të përshtatshme që informojnë rrezikun, rregullat kryesore dhe procedurat që duhet të ndiqen. <input type="checkbox"/> EHyrja e ndaluar e personave të papunë brenda shiritave paralajmërues dhe rrethojave kur / kur e gjykon të nevojshme. <input type="checkbox"/> Area Zona përreth afër ndërtesës duhet të mbahet e pastër. <input type="checkbox"/> Ines Makineritë duhet të trajtohen vetëm nga një personel me përvojë dhe i trajnuar si duhet, duke zvogëluar kështu rrezikun e aksidenteve; <input type="checkbox"/> <input type="checkbox"/> Të gjithë punëtorët duhet të jenë të njohur me rreziqet e zjarrit dhe masat e mbrojtjes nga zjarri dhe duhet të jenë të trajnuar për të trajtuar aparatet e zjarrit, hidratuesit dhe pajisjet e tjera që përdoren për shuarjen e zjarreve. <input type="checkbox"/> Pajisjet, pajisjet dhe aparatet e zjarrit duhet të jenë gjithmonë funksionale, kështu që në rast nevojë ato mund të përdoren me shpejtësi dhe efikasitet. Komplet e ndihmës së parë duhet të jenë të disponueshme në vendndodhjen dhe personeli i trajnuar për ta përdorur atë. <input type="checkbox"/> Procedurat për raste emergjente (përfshirë derdhje, aksidente, etj.) Janë në dispozicion në sit. <input type="checkbox"/> Equipment Pajisjet e blera do të instalohen dhe përdoren duke respektuar të gjitha masat e sigurisë të përcaktuara nga prodhuesi i pajisjeve dhe praktikata më të mira.
B. Rinovimi i ndërtesave dhe / ose rehabilitimi i	Cilësia e ajrit	<ul style="list-style-type: none"> <input type="checkbox"/> Location Vendndodhja e rinovimit, rrugët e transportit dhe vendet ku trajtohen materialet duhet të mbahen të pastra nga pluhuri; <input type="checkbox"/> Materials Materialet e rinovimit duhet të mbahen të mbuluara në vende të përshtatshme për të zvogëluar shpërndarjen e pluhurit; <input type="checkbox"/> Materialet që prodhojnë pluhur duhet të mbulohen gjatë transportit; <input type="checkbox"/> Përdorimi i maskave mbrojtëse për punëtorët në rast pluhuri;

Lista e masave zbutëse		
përgjithshëm dhe aktivitetet e ndërtimit	zhurmë	<ul style="list-style-type: none"> <input type="checkbox"/> Ndezja e zjarrit dhe djegia e mbeturinave në ose rreth vendit të ndërtimit është e ndaluar. <input type="checkbox"/> Level Niveli i zhurmës nuk duhet të tejkalojë nivelin e lejuar të zhurmës në përputhje me ligjin ekzistues; <input type="checkbox"/> Monitorimi i nivelit të zhurmës duhet të kryhet gjatë aktiviteteve të ndërtimit (sipas kërkesës nga inspektori i autorizuar i mjedisit); <input type="checkbox"/> Ndalohet kryerja e aktiviteteve të rinovimit gjatë periudhës së natës; <input type="checkbox"/> Operacioni është i kufizuar midis orës 07.00-19.00; <input type="checkbox"/> Ers Punëtorët duhet të pajisen me pajisje për mbrojtjen e veshit (priza dhe / ose tavolina veshi).
	Cilësia e ujit	<ul style="list-style-type: none"> <input type="checkbox"/> Ndalohet hedhja e çfarëdo lloji ose fraksioni të mbeturinave brenda ose afër marrësve të ujit. <input type="checkbox"/> Parandaloni derdhjen e rrezikshme që vijnë nga mbeturinat (depozitimi i përkohshëm i mbeturinave duhet të jetë i mbrojtur nga rrjedhjet dhe ato për mbeturina të rrezikshme ose toksike të pajisura me sistem sekondar të mbajtjes, p.sh. kontejnerë me mur të dyfishtë). Të gjitha duhet të vendosen në një sipërfaqe të padepërtueshme. <input type="checkbox"/> Nëse ndodh derdhje e rrezikshme, frenojeni dhe hiqeni atë, pastroni sitin dhe ndiqni procedurat dhe masat për menaxhimin e mbeturinave të rrezikshme. <input type="checkbox"/> Në rast të ndonjë rrjedhjeje që vjen nga zona e punëve që mund të jetë e kontaminuar nga substanca të rrezikshme do të grumbullohet në vend në një basen mbajtës të përkohshëm dhe do të transportohet në një impiant të përshtatshëm të trajtimit të ujërave të ndotura. <input type="checkbox"/> Siguroni që uji i pompuar përsëri në rrugët natyrore kurrë nuk i tejkalon standardet rregullatore të cilësisë së ujit me anë të një testimi të rregullt. <input type="checkbox"/> Instalimi dhe mirëmbajtja e ambienteve sanitare të përshtatshme për punëtorët. Ujërat e zeza nga këto burime duhet të transportohen në objektet e duhura të trajtimit të ujërave të ndotura nga një kompani e licencuar. <input type="checkbox"/> Parandaloni derdhjen e rrezikshme që vijnë nga rezervuarët, kontejnerët (sistemi i detyrueshëm sekondar i mbajtjes, p.sh. kontejnerë me mur të dyfishtë ose pako), pajisjet e ndërtimit dhe automjetet (mirëmbajtja dhe inspektimi i rregullt i rezervuarëve të naftës dhe gazit, makineritë dhe automjetet mund të parkohen (manipulohen) vetëm në asfaltuar ose sipërfaqe prej betoni me sistemin e mbledhjes së ujit të rrjedhës sipërfaqësore.
	Menaxhimi i mbeturinave	<ul style="list-style-type: none"> <input type="checkbox"/> <input type="checkbox"/> Identifikimi i llojeve të ndryshme të mbeturinave në vendndodhjen e rinovimit (pjesë muri, rëra, shishe, ushqim, pjesë të tubave, letër, pllaka qeramike të grimcuara, etj.); <input type="checkbox"/> Klasifikimi i mbeturinave sipas Listës Kombëtare të Mbeturinave; <input type="checkbox"/> Transporti dhe asgjësimi përfundimtar i mbeturinave inerte, ndërtimore dhe komunale kryhet nga deponia e licencuar me leje operative të vlefshme.

Lista e masave zbutëse		
		<ul style="list-style-type: none"> <input type="checkbox"/> Mbetjet e mundshme të rrezikshme (vajrat e motorit, karburanti për një automjet) duhet të mbledhen veç e veç dhe duhet të bëhet një marrëveshje me një nënkontraktues i cili do të ketë autorizim për të mbledhur dhe transportuar (dhe ruajtur për kohësisht, nëse është e aplikueshme) mbeturinat e rrezikshme. Mbetjet e rrezikshme do të përpunohen ose depozitohen vetëm në impiante përpunuese / deponi me licenca të vlefshme; <input type="checkbox"/> Ndalohet djegia e mbeturinave të ndërtimit në vend. <input type="checkbox"/> Kontejnerët për secilën kategori të identifikuar të mbeturinave sigurohen në sasi të mjaftueshme dhe pozicionohen në mënyrë të përshtatshme. <input type="checkbox"/> Path Shtigjet e grumbullimit dhe deponimit të mbeturinave dhe impiantet e licencuara të përpunimit do të identifikohen për të gjitha llojet kryesore të mbetjeve që priten nga prishja dhe aktivitetet e ndërtimit. <input type="checkbox"/> <input checked="" type="checkbox"/> Regjistrimet e depozitimit të mbeturinave do të azhurnohen rregullisht dhe do të mbahen si provë për menaxhimin e duhur, ashtu siç është krijuar. <input type="checkbox"/> Arding Ndalimi i çfarëdo lloj mbeturine (përfshirë mbetjet organike) ose mbeturinave të ujit për natyrën përreth ose trupat e ujit është rreptësisht e ndaluar. <input type="checkbox"/> Mbledhja, transporti dhe asgjësimi / përpunimi përfundimtar i mbeturinave komunale nga një kompani e licencuar; <input type="checkbox"/> Mbetjet e ndërtimit duhet të hiqen menjëherë nga vendi dhe të ripërdoren nëse është e mundur; <input type="checkbox"/> Prohibited Ndalohet djegia e të gjitha mbeturinave në vendndodhje ose bimëve dhe lokacioneve të palicencuara; <input type="checkbox"/> Units Njësitë ekzistuese të kondicionimit nuk duhet të rimbushen ose zbrazen. Nëse hidhet poshtë, duhet të trajtohen nga kompani të specializuara të licencuara.
	Menaxhimi i materialeve	<ul style="list-style-type: none"> a) Asnjë material i ri që përmban asbest ose bojë të bazuar në plumb nuk do të përdoret. b) Agregati i trashë në beton të aplikuar dhe i përdorur në rehabilitim duhet të jetë në përputhje me qëndrueshmërinë dhe kërkesat e përbërjes. Agregati duhet të jetë i virgjër (nuk përdoret më parë) dhe mundësisht i prodhuar në vend. <input type="checkbox"/> Resources Burimet minerale (agregat, rërë, zhavorr, etj) sigurohen vetëm nga kompani të licencuara me lëshime të vlefshme për nxjerrje / shfrytëzim. Kompanitë duhet të dëshmojnë se masat H&S dhe menaxhimi i mjedisit janë zbatuar siç duhet.
		<ul style="list-style-type: none"> a) Do të zbatohet një mekanizëm ankese dhe popullata do të informohet me kohë për të.

Lista e masave zbutëse		
		<p>b) Sigurimi i sigurisë së përdoruesve të ndërtimeve p.sh. siguroni rrugëkalime të sigurta dhe mbrojtje nga objektet në rënie.</p> <p>c) Informoni me kohë përdoruesit për lokalet dhe komunitetet fqinje për punët e ardhshme.</p> <p><input type="checkbox"/> Në rast se trafiku do të ndërpritet, organizoni rrugë alternative në bashkëpunim me Komunën.</p>
C. Instalimi i tendave mbrojtëse		<p>a) Asnjë material i ri që përmban asbest ose bojë të bazuar në plumb nuk do të përdoret.</p> <p>b) Agregati i trashë në betonin e aplikuar dhe i përdorur në rehabilitim duhet të jetë në përputhje me qëndrueshmërinë dhe kërkesat e përbërjes. Agregati duhet të jetë i virgjër (nuk përdoret më parë) dhe mundësisht i prodhuar në vend.</p> <p>c) Burimet minerale (agregat, rërë, zhavorr, etj) blihen vetëm nga kompani të licencuara me lëshime të vlefshme për nxjerrje / shfrytëzim. Kompanitë duhet të dëshmojnë se masat H&S dhe menaxhimi i mjedisit janë zbatuar siç duhet.</p>
	Menaxhimi i materialeve	<p>a) Automjetet dhe makineritë mund të parkohen, lahen dhe mirëmbahen vetëm në zona të caktuara me sipërfaqe të padepërtueshme me një sistem grumbullimi dhe trajtimi (ndarës vaji dhe yndyre),</p> <p>b) Mbrojtja e sedimenteve të përhapura nga gardhe dhe barriera.</p> <p>c) Zhvesh tokën vetëm sipas nevojës dhe ruaj / zëvendëson ndërtimin pas ripërdorimit.</p> <p>d) Mbroni dhe rivendosni zonat jo ndërtimore. Dizajnoni shpatet dhe strukturat mbajtëse për të minimizuar rrezikun, siguroni kullimin e duhur dhe mbulesën e vegjetacionit.</p> <p>e) Kryen punët e kullimit sipërfaqësor për të devijuar ujin e shiut që mund të gërren tokën.</p> <p>f) Aplikoni menaxhimin e ujërave të stuhisë për të minimizuar erozionin dhe shpërndarjen e sedimenteve në tokë në ujërat pritës.</p> <p>g) Vendi i parkimit duhet të respektohet duke ndjekur vendin e përcaktuar.</p>
	Erozioni i tokës	<p>a) Sigurimi i sigurisë së përdoruesve të ndërtimeve p.sh. siguroni rrugëkalime të sigurta dhe mbrojtje nga objektet në rënie.</p> <p>b) Informoni me kohë përdoruesit e lokaleve dhe komuniteteve fqinje për punët e ardhshme.</p> <p>h) Në rast se trafiku do të ndërpritet, organizoni rrugëza alternative në bashkëpunim me Komunën.</p>
D. Ndërtesë (a) historike	Siguria në komunitet	N/A
E. Blerja e tokës	Trashegimi kulturore	N/A

Lista e masave zbutëse		
F. Materiale toksike	Menaxhimi i asbestit	<p>Asbestoza nuk pritet të gjendet në vendin e rinovimit. Megjithatë, masat e mëposhtme zbatohen si të përgjithshme:</p> <ul style="list-style-type: none"> • Nëse asbesti ndodhet në shenjën e vendndodhjes së projektit qartë si material i rrezikshëm dhe informoni inspektimin mjedisor si dhe ekspertin e mjedisit të projektit. • Asbesti para heqjes (nëse heqja është e nevojshme) do të trajtohet me një agjent lagështimi për të minimizuar pluhurin e asbestit. • Asbesti do të trajtohet, transportohet dhe hidhet nga profesionistë të aftë dhe me përvojë. • Nëse materiali i azbestit ruhet përkohësisht, mbetjet duhet të mbyllen në mënyrë të sigurt brenda kontejnerëve të mbyllur dhe të shënohen në mënyrë të duhur. • Asbesti i hequr nuk do të përdoret përsëri, por hidhet në mënyrë të sigurt (të mbyllur në kontejnerë ose çanta, në kaseta betoni, etj.) Në një deponi të licencuar. • Në rast se gjenden shufra radioaktive në ambiente, inspektorati i mjedisit dhe autoriteti tjetër kompetent do të informohen, si dhe eksperti mjedisor i projektit. Udhëzimet e autoritetit kompetent do të ndiqen për çmontimin, trajtimin, transportin dhe ruajtjen në përputhje me legjislacionin kombëtar. Vetëm kompani të specializuara, të licencuara për trajtimin e materialeve radioaktive do të angazhohen për këtë punë.
	Menaxhimi i mbeturinave toksike / të rrezikshme	<p>Në rast të mbeturinave toksike ose të rrezikshme:</p> <p>Storage Ruajtja e përkohshme në vend e të gjitha substancave të rrezikshme ose toksike (përfshirë mbeturinat) do të jetë në kontejnerë të sigurt të etiketuar me detaje të përbërjes, vetive dhe informacionit për trajtimin. Kimikatet menaxhohen, përdoren dhe hidhen, dhe masat paraprake të marra siç kërkohet në Fletët e të Dhënave të Sigurisë Materiale (MSDS)</p> <p>Substancat e rrezikshme (përfshirë mbeturinat e lëngshme) do të mbahen në një enë me rrjedhje për të parandaluar derdhjen dhe rrjedhjen. Kjo enë do të ketë një sistem sekondar të mbajtjes siç janë tufa (p.sh. enë e lidhur), mure dyshe ose të ngjashme. Sistemi sekondar i mbajtjes duhet të jetë pa plasaritje, të jetë i aftë të përmbajë derdhjet dhe të zbrazet shpejt.</p> <ul style="list-style-type: none"> <input type="checkbox"/> Kontejnerët me substanca të rrezikshme duhet të mbahen të mbyllura, përveç kur shtoni ose hiqni materiale / mbeturina. Ato nuk duhet të trajtohen, të hapen ose të ruhen në atë mënyrë që mund të shkaktojë rrjedhje të tyre <input type="checkbox"/> Kontejnerët që mbajnë mbeturina të ndezshme ose reaktive duhet të vendosen së paku 15 metra (50 metra) nga linja e pronës së objektit. Sasi të mëdha të karburantit nuk do të mbahen në vend. <input type="checkbox"/> Mbeturinat asnjëherë nuk janë të përziera dhe transportohen nga transportues të licencuar posaçërisht dhe depozitohen / përpunohen vetëm në një strukturë të licencuar. <input type="checkbox"/> Bojra me përbërës toksikë ose tretës ose ngjyra me bazë plumbi nuk do të përdoren. <p>Waste Mbetjet e rrezikshme do të transportohen dhe trajtohen vetëm nga kompani të licencuara në përputhje me rregulloren kombëtare.</p> <p>Waste Mbetjet e rrezikshme do të hidhen vetëm në deponitë e licencuara ose përpunimin</p>

Lista e masave zbutëse		
G. Ndikon në pyje dhe / ose zona të mbrojtura	mbrojtje	N/A
H. Shkatërrimi i mbeturinave mjekësore (jo i zbatueshëm)	Infrastruktura për menaxhimin e mbeturinave mjekësore	N/A
I. Trafiku dhe Siguria e këmbësorëve	Rreziqe direkte ose indirekte ndaj trafikut publik dhe këmbësorëve nga aktivitetet e ndërtimit	<p>Vendndodhja e rinovimit, d.m.th. kati i ndërtesës, ku do të kryhet rinovimi do të rrethohet dhe shënohet vizualisht. Hyrja për persona të papunë brenda vendndodhjes së rinovimit të nënprojektit do të ndalohet. Bordet informuese në sit do të instalohen për të informuar vizitorët e hotelit dhe turistët. Do të sigurohet siguria e këmbësorëve.</p> <p>Siguroni sigurinë e përdoruesve të ndërtimeve p.sh. siguroni rrugëkalime të sigurta dhe mbrojtje nga objektet në rënie.</p> <p>Informoni me kohë përdoruesit e lokaleve dhe komuniteteve fqinje për punët e ardhshme.</p> <p>Në rast se trafiku do të ndërpritet, organizoni rrugica alternative në bashkëpunim me Komunën.</p>

Pjesa 3: Plani i monitorimit							
Phase	Çfarë (Parametri do të monitorohet?)	Ku (A duhet të monitorohet parametri?)	Si (A duhet të monitorohet parametri?)	Kur (Përcaktoni frekuencën / ose vazhdimësinë?)	Përse (A po monitorohet parametri?)	kosto (Nëse nuk përfshihet në buxhetin e projektit)	Kush (A është përgjegjës për monitorimin?)
Gjatë përgatitjes së veprimtarisë	Njoftohen institucionet publike dhe përkatëse	Lokalet e kontraktuesit	Inspektimi i të gjitha dokumenteve të nevojshme	Para se të fillojnë punimet.	Për të siguruar ndërgjegjësimin e publikut	/	Ndonjë nga sa vijon: Kontraktori; Mbikëqyrësi i punëve rinovuese, LRCP EE
	Masat e sigurisë për punëtorët, vizitorët dhe banorët e zonës	Në vendndodhjen e rinovimit (Hoteli dhe Restoranti Hunter's Lodge Kamnik)	Kontrollet vizuale dhe raportimi para zyrtarëve të LRCP dhe mbikëqyrësit.	Gjatë punimeve të ndërtimit me fokus të veçantë në aktivitetet paraprake	Për të parandaluar rreziqet e shëndetit dhe sigurisë - dëmtimet mekanike dhe për të siguruar qasje dhe lëvizje të sigurt rreth vendndodhjes së rinovimit	/	Ndonjë nga sa vijon: Kontraktori; Mbikëqyrësi i punëve rinovuese, LRCP EE
Gjatë veprimtarisë zbatim	Rrjedha e trafikut të sigurt në zonën e hotelit dhe restorantit Hunter's Lodge Kamnik; Pajisjet mbrojtëse (syze, maska, helmeta, çizme, etj) i veshur në çdo kohë,	Në vendndodhjen e rinovimit (Hoteli dhe Restoranti Hunter's Lodge Kamnik)	Kontrollet vizuale dhe raportimi para zyrtarëve të LRCP dhe mbikëqyrësit	Kontrollet para fillimit dhe ato të rastit.	Për të parandaluar rreziqet e shëndetit dhe sigurisë - dëmtimet mekanike dhe për të siguruar qasje dhe lëvizje të sigurt rreth vendndodhjes së rinovimit.	/	Ndonjë nga sa vijon: Kontraktori; Mbikëqyrësi i punimeve të ndërtimit; Siguria e autorizuar, inspektori, inspektori i ndërtimeve, LRCP EE

Pjesa 3: Plani i monitorimit							
Phase	Çfarë (Parametri do të monitorohet?)	Ku (A duhet të monitorohet parametri?)	Si (A duhet të monitorohet parametri?)	Kur (Përcaktoni frekuencën / ose vazhdimësinë?)	Përse (A po monitorohet parametri?)	kosto (Nëse nuk përfshihet në buxhetin e projektit)	Kush (A është përgjegjës për monitorimin?)
	Paralajmërimi dhe udhëzimi i sigurisë vendosen në vendin e rinovimit: Punëtorët janë të trajnuar dhe certifikuar në mënyrë të duhur për pozicionin dhe punën që kryejnë. urgjencë procedurat janë në dispozicion dhe u komunikohet të gjithëve.						
	Vendndodhja është e organizuar mirë: gardhe, paralajmërimi në vend. Zonat e rrezikshme janë të rrethuara dhe të shënuara. Pajisjet sanitare në dispozicion në numër të mjaftueshëm. Vendi i veçantë i rinovimit është i paarritshëm për publikun.	Në vendndodhjen e rinovimit (Hoteli dhe Restoranti Hunter's Lodge Kamnik)	Kontrollet vizuale dhe raportimi para zyrtarëve të LRCP dhe mbikëqyrësit	Kontrollet para fillimit dhe ato të rastit.	Për të parandaluar rreziqet e shëndetit dhe sigurisë - dëmtimet mekanike dhe për të siguruar qasje dhe lëvizje të sigurt rreth vendndodhjes së rinovimit	/	Ndonjë nga sa vijon: Kontraktori; Mbikëqyrësi i punimeve të ndërtimit; Siguria e autorizuar, inspektori, inspektori i ndërtimeve, LRCP EE

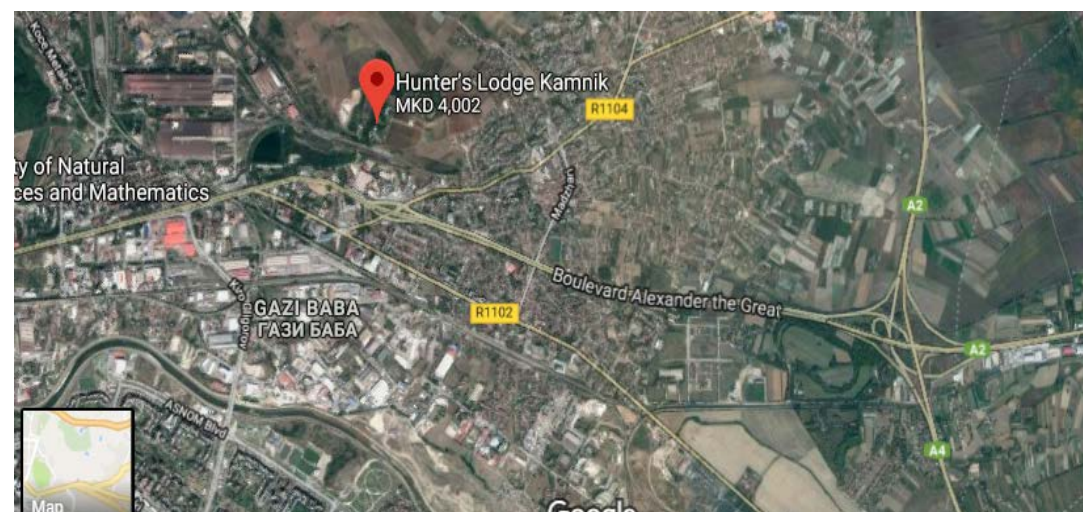
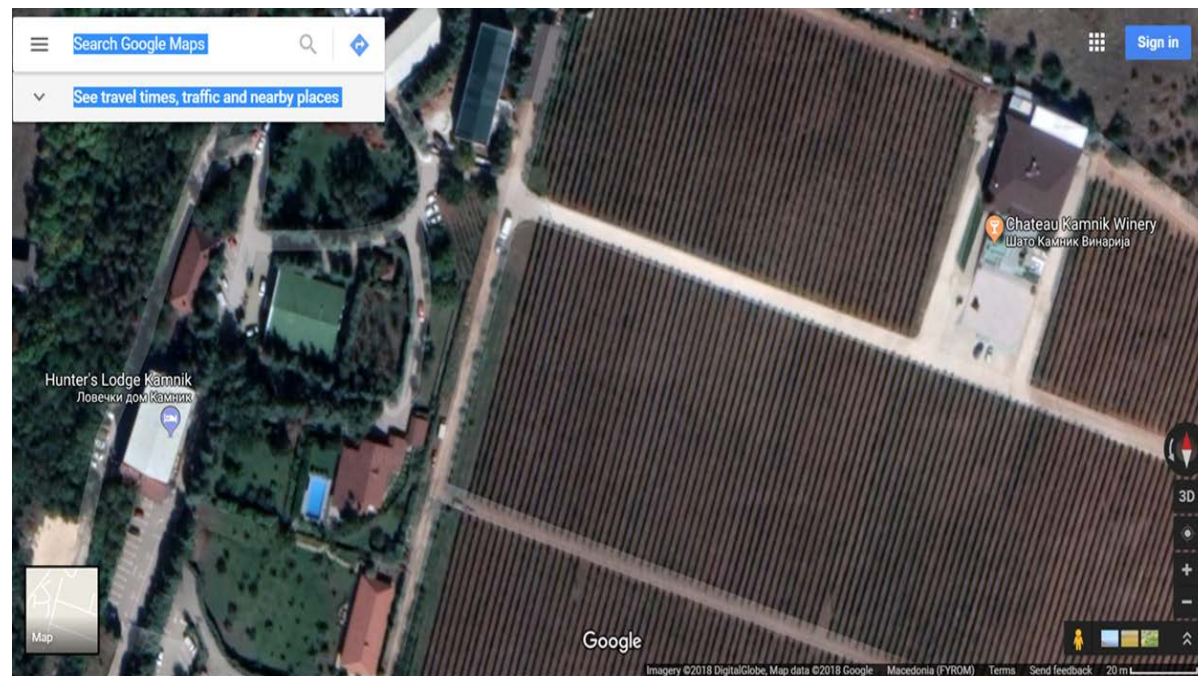
Pjesa 3: Plani i monitorimit							
Phase	Çfarë (Parametri do të monitorohet?)	Ku (A duhet të monitorohet parametri?)	Si (A duhet të monitorohet parametri?)	Kur (Përcaktoni frekuencën / ose vazhdimësinë?)	Përse (A po monitorohet parametri?)	kosto (Nëse nuk përfshihet në buxhetin e projektit)	Kush (A është përgjegjës për monitorimin?)
	Përzgjedhja kryesore e prodhinave të prodhuara në vendin e rinovimit.	Në vendndodhjen e rinovimit (Hoteli dhe Restoranti Hunter's Lodge Kamnik	Përzgjedhja fizike e mbeturinave	Gjatë periudhës së punimeve të rinovimit	Klasifikimi i mbeturinave sipas Listës Kombëtare të Mbeturinave	/	Ndonjë nga sa vijon: Kontraktori; Mbikëqyrësi i punimeve të ndërtimit; Siguria e autorizuar, inspektori, inspektori i ndërtimeve, LRCP EE
	Mbulimi ose materialet spërkatëse të ujit që mund të gjenerojnë pluhur. Nëse është e aplikueshme, mbajtja e lokacionit të lagësht dhe të mbrojtur nga përhapja e pluhurit Mbrojtja nga pluhuri gjatë shkarkimit Nuk ka asnjë varrosje në vend.	Në vendndodhjen e rinovimit (Hoteli dhe Restoranti Hunter's Lodge Kamnik	Mbikëqyrje	vazhdimisht	Për të siguruar ndërprerje minimale të ajrit	/	Ndonjë nga sa vijon: Kontraktori; Mbikëqyrësi i punimeve të ndërtimit; Siguria e autorizuar, inspektori, inspektori i ndërtimeve, LRCP EE
	Mbledhja dhe transportimi i mbeturinave të rrezikshme (nëse ka)	Në vendin e sigurt të përkohshëm afër vendndodhjes së rinovimit në kontejnerë të veçantë të mbeturinave	Inspektimi i listave të transportit dhe kushtet e ruajtjes.	Para transportit të mbetjeve të rrezikshme (nëse ka)	Përmirësimi i menaxhimit të mbeturinave në nivel lokal / kombëtar.	/	Ndonjë nga sa vijon: Kontraktori; Mbikëqyrësi i punimeve të ndërtimit; Siguria e autorizuar, inspektori, inspektori i ndërtimeve, LRCP EE
	Mbledhja, transportimi dhe deponimi	Në dhe rreth vendndodhjes së rinovimit (Hoteli	Monitorimi vizual dhe inspektimi i	Kontrollet pas grumbullimit dhe	Për të mos lënë mbeturina të ngurta në vendndodhje.	/	Ndonjë nga sa vijon: Kontraktori; Mbikëqyrësi i punimeve të ndërtimit; Siguria e autorizuar,

Pjesa 3: Plani i monitorimit							
Phase	Çfarë (Parametri do të monitorohet?)	Ku (A duhet të monitorohet parametri?)	Si (A duhet të monitorohet parametri?)	Kur (Përcaktoni frekuencën / ose vazhdimësinë?)	Përse (A po monitorohet parametri?)	kosto (Nëse nuk përfshihet në buxhetin e projektit)	Kush (A është përgjegjës për monitorimin?)
	përfundimtar i mbetjeve të ngurta	dhe Restoranti Hunters Lodge Kamnik)	listave të transportit të kontraktuesit.	transportimit të mbetjeve të ngurta			inspektori, inspektori i ndërtimeve, LRCP EE
	Ndalimi i djegies së mbeturinave	Në dhe përreth vendndodhjes së rinovimit (Hoteli dhe Restoranti Hunter's Lodge Kamnik	Monitorimi dhe Inspektimi Vizual	Inspektim i pa paralajmëruar	Për të siguruar një menaxhim efikas të mbeturinave dhe për të shmangur efektet negative në ndotjen e ajrit	/	Ndonjë nga sa vijon: Kontraktori; Mbikëqyrësi i punimeve të ndërtimit; Siguria e autorizuar, inspektori, inspektori i ndërtimeve, LRCP EE
	Parametrat e ndotjes së ajrit të përqendrimit të PM10 dhe pluhurit total	Në dhe përreth vendndodhjes së rinovimit (Hoteli dhe Restoranti Hunter's Lodge Kamnik	Mostra nga agjensi e autorizuar	Pas ankesës ose gjetjes së inspektimit negativ	Për të siguruar asnjë emetim të tepërt gjatë punimeve	/	Ndonjë nga sa vijon: Kontraktori; Mbikëqyrësi i punimeve të ndërtimit; Siguria e autorizuar, inspektori, inspektori i ndërtimeve, LRCP EE
	Niveli i zhurmës dhe dridhja	Në dhe përreth vendndodhjes së rinovimit (Hoteli dhe Restoranti Hunter's Lodge Kamnik.	Monitorimi në nivelin e zhurmës Db (me pajisje të përshtatshme)	Pas ankesës ose gjetjes së inspektimit negativ	Për të përcaktuar nëse niveli i zhurmës është mbi ose nën kufijtë e lejuar sipas legjislacionit kombëtar).	/	Ndonjë nga sa vijon: Kontraktori; Mbikëqyrësi i punimeve të ndërtimit; Siguria e autorizuar, inspektori, inspektori i ndërtimeve, LRCP EE
gjatë Faza e funksionimit	Menaxhimi i mbeturinave	Në dhe rreth sitit	Mbeturinat grumbullohen, renditen dhe ruhen siç duhet	i përditshëm	Për të parandaluar grumbullimin e mbeturinave	Ndryshueshme dhe nuk përfshihen në buxhetin e projektit	Kompania e autorizuar e grumbullimit të mbeturinave

Pjesa 3: Plani i monitorimit							
Phase	Çfarë (Parametri do të monitorohet?)	Ku (A duhet të monitorohet parametri?)	Si (A duhet të monitorohet parametri?)	Kur (Përcaktoni frekuencën / ose vazhdimësinë?)	Përse (A po monitorohet parametri?)	kosto (Nëse nuk përfshihet në buxhetin e projektit)	Kush (A është përgjegjës për monitorimin?)

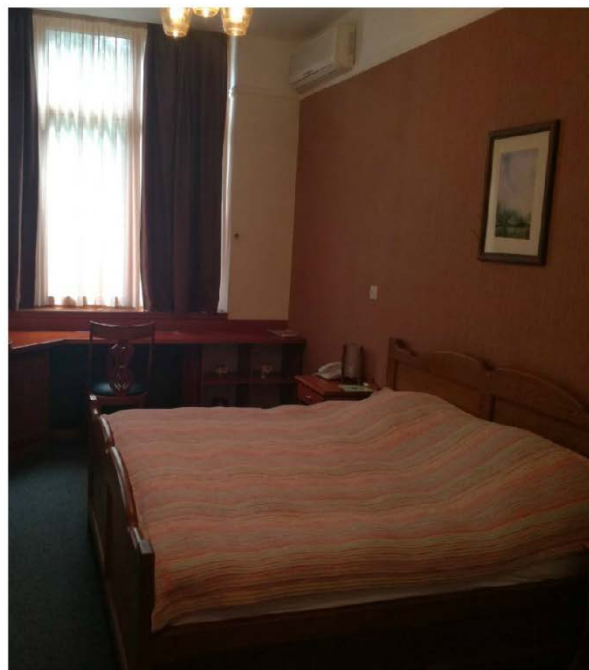
Table 27

Lista e kontrollit ESMP Shtojca 1 - Vendndodhja: Hotel & Restorant Hunter's Lodge Kamnik



ESMP Lista e listave të hotelit dhe restorantit Hunter's Lodge Kamnik

Lista e kontrollit ESMP Shtojca 2 - Shifrat nga lokacioni i rinovimit



ESMP Lista e listave të hotelit dhe restorantit Hunter's Lodge Kamnik



ESMP Lista e listave të hotelit dhe restorantit Hunter's Lodge Kamnik

